

배움을 즐기며 더불어 성장하는
행복한 꿈터



2023 학부모총회

학교 교육활동 설명
연수 자료







대야초등학교

Daeya elementary school

	1	대야초등학교 학교 교육과정 안내
---	---	-------------------

1 학교 비전 및 교육 목표

비전	배움을 즐기며 더불어 성장하는 행복한 꿈 터								
교육 목표	키우고 나누며 채우는 대물림 교육								
									
	배움을 즐기며 성장하는 어린이	더불어 살아가는 어린이	사람, 환경, 예술과 공감하는 어린이						
	지성인	인성인	감성인						
구현 중점	<ul style="list-style-type: none">■ 학생 중심 창의적 교육과정 운영■ 기초학력 책임지도 강화■ 학생 성장 중심 평가 체제 확립■ 독서 교육의 활성화■ 학생 맞춤형 진로교육■ 미래형 역량 함양을 위한 스마트 교육 활성화■ 교원 전문성 신장을 위한 전문적 학습 공동체 운영			<ul style="list-style-type: none">■ 인성교육 강화로 민주시민의 기본자질 함양■ 학생 인권 확립 및 존중받는 학교 풍토 조성■ 365일 안전한 학교문화 만들기■ 교육공동체의 참여와 협력으로 함께 성장하는 학교문화 조성			<ul style="list-style-type: none">■ 풍요로운 감성을 키우는 문화예술교육■ 미래 사회를 위한 체험 중심 생태환경 교육 강화■ 방과후 학교 프로그램 다양화로 교육 만족도 제고■ 학교 체육 활성화로 신체 활동 참여 기회 확대		
	<div><ul style="list-style-type: none">■ 대 :크다(大) 성장하는 대야인■ 물: 물든, 함께 어우러진■ 림: 큰 꿈이 어우러진 숲</div>								
중점 교육	중점1	기초탄탄, 실력 쑥쑥 학생들의 학습 결손 해소와 기초 학력을 보장하여 참된 배움을 실현하는 키움 교육		중점2	나. 너. 자연이 공존하는 지속가능발전교육 인간과 자연의 공존, 현재를 넘어 미래세대를 생각하며 이에 대한 앞이 삶으로 연결되는 교육				
	특색1	공.공.성 독서 인문교육 책을 통해 다양한 세계를 경험하며 비판적 사고력과 감수성을 함양하고, 자기 생각을 타인과 나눌 수 있는 교육		특색2	꿈지(知)락(樂) 문화예술교육 다양한 문화예술 체험활동을 통해 자아를 탐구하고, 문화 감수성을 함양하는 교육				

중점1 기초 탄탄, 실력 쏙쏙

운영
내용

1. 기초학력 부진 학생 진단
 - 학기 초 진단 주간 활용 기초학력 부진 학생 및 지도 계획 수립
 - 서울대 협력 읽기중재 프로그램을 통한 읽기 부진 학생 파악
2. 기초학력 보장을 위한 교과 보충 프로그램
 - 교사 중심 교과 보충 프로그램: 학기별 25회(총 연간 50시간)
 - 마을 교사 활용 방과후 교과 보충 지도 프로그램 운영(배움채움사업)
 - 기초 문해력 향상을 위한 학교 도서관 방과후 독서 프로그램 운영
3. 학생 맞춤형 기초학력 선도학교 운영
 - 기초 학습 지도가 필요한 학급에 정규 교육과정 협력 교사 지원
4. 복합적 요인 학생 진단 및 지도
 - 이중언어상담사 활용 외국인, 다문화 학생 적응 지원
 - 두드림 학교 운영을 통한 복합적 요인 기초학력 부진 학생 통합적 지원
5. 전문적 학습공동체, 직무·자율연수를 통한 교원 기초학력 전문성 신장

중점2 나. 너. 자연이 공존하는 지속가능발전교육

운영
내용

1. 기후위기 대응 탄소중립 환경교육 강화
 - 경기 미래교육 학교 자율과제 운영을 위한 학년별 주제 통합 프로젝트 실시
 - 학교 예산 활용 기후 위기 대응 전문 강사 교육 지원
2. 시흥 지역 사회 자원 활용 숲 체험 교육
 - 학년 교육과정 연계 지역 숲 자원을 활용한 생태 교육
 - 직접적인 관찰과 체험활동을 통해 자기 주도적 학습 기회 확대
 - 학교 텃밭 활용 교육(시청 도시농업 프로그램 지원)
3. 전문적 학습공동체를 통한 지속가능발전교육 방안 모색
 - 학교 자율과제 연계 전문적학습공동체 운영을 통한 생태환경교육 방안 논의
 - 교원 교육 역량 강화를 위한 연수 실시
 - 교육공동체 탄소중립생활 실천운동 전개

특색1 공.공.성 독서 인문교육

운영 내용

1. 多독多독 책 읽는 도서관(공동체 독서)
 - 학기별 2차시 사서 교사 협력 교과 연계 도서관 활용 수업 운영
 - 교육공동체 재능기부 방과 후 다양한 독서 프로그램 운영
 - 경기도교육청 책 읽는 지역중심교 운영
 - 서울대 협력 새라배움 프로그램을 통한 읽기 부진 학생 지도
 - '책누리단' 학생 동아리 활성화
 - 전 학년 독서마라톤 참여로 책 읽는 학교문화 조성
2. 교육과정 연계 온작품읽기(공감 독서)
 - 학년 교육과정과 연계하여 학년 발달에 맞는 도서 선정
 - 독서 준비, 독서, 독서 후 단계별 활동
 - 책 읽고 생각과 느낌 다양하게 표현하고 나누기
 - 온작품 도서 연계 작가와의 만남 기회 마련
3. Book적Book적 독서축제(성장 독서)
 - 마을 공동체와 함께 하는 다양한 독서 프로그램 부스 체험 활동 운영
 - 학생, 학부모, 교사가 함께 만들어가는 독서 축제

특색2 꿈지[知]락[樂] 문화예술교육

운영 내용

1. 학생 선택형 창의적체험활동 동아리 운영
 - 학생의 동아리 활동 부서 개설 희망 조사 결과를 바탕으로 부서를 개설하고 희망하는 부서를 선택하여 참여
 - 학생의 개성과 소질을 신장할 수 있는 자율 동아리 운영
2. 꿈끼 성장발표회 운영
 - 학년 교육과정과 연계하여 학년별 성장발표회 운영
 - 동아리 활동 결과, 학년별 특색활동 등과 연계
 - 성장발표를 통해 학생들이 재능과 끼를 발표할 수 있는 장을 마련
3. 예술 전문가를 활용한 교과 수업 운영
 - 시흥시 시립전통단, 시립합창단과 연계한 음악, 통합교과 수업 진행
4. 학교 체육 활동 및 학년별 스포츠클럽 운영
 - 여학생 방과후 체력증진 프로그램 개설
 - 초등 스포츠전문가 연계 프로그램 운영
 - 학년별 스포츠클럽 활동 운영
5. 학생 문화예술 동아리 운영 및 발표회 개최

4

2023 학사일정 및 수업일수

2023학년도 1학기 학사일정

()공휴일 □ 학교행사 ()재량휴업일

월	주	기 간	월	화	수	목	금	공휴일	재량휴업일	수업일수			행사 및 학사일정
										교과 지일수	교사 행일수	계	
3 (22)	1	1~3			(1)	2	3	1		2		2	3/1(화) 삼일절
	2	6~10	6	7	8	9	10			5		5	3/2(화) 시업식(4), 입학식(2) (급식X)
	3	13~17	13	14	15	16	17			5		5	3/2(수)-10(금) 진단 활동·관계 맺기 주간
	4	20~24	20	21	22	23	24			5		5	3/6(월)-10(금) 3~6학년 학급 임원선거
	5	27~31	27	28	29	30	31			5		5	3/15(수) 학부모총회 3/27(월)~31(금) 학부모 상담 주간
4 (20)	6	3~7	3	4	5	6	7			5		5	
	7	10~14	10	11	12	13	14			5		5	4/17(월)~4.21(금) 장애 이해 교육 주간
	8	17~21	17	18	19	20	21			5		5	4/17(월)~4.21(금) 과학의 날 행사 주간
	9	24~28	24	25	26	27	28			5		5	
5 (21)	10	1~5	(1)	2	3	4	(5)	1	1	3		3	
	11	8~12	8	9	10	11	12			5		5	5/1(월) 학교장재량휴업일
	12	15~19	15	16	17	18	19			5		5	5/5(금) 어린이날
	13	22~26	22	23	24	25	26			5		5	5.8(월)~5.12(금) 학생 체력 평가 주간(PAPS)
	14	29~2	29	30	31	1	2			5		5	5.29(월)~6.2(금) 평화 통일교육 주간 5.25(목) 화재 안전 훈련
6 (20)	15	5~9	(5)	(6)	7	8	9	1	1	3		3	
	16	12~16	12	13	14	15	16			5		5	6/5(월) 학교장재량휴업일
	17	19~23	19	20	21	22	23			5		5	6/6(화) 현충일
	18	26~30	26	27	28	29	30			5		5	6/19(월)~6.23(금) 정보통신윤리교육주간 6.22(목) 지진 대피 훈련
7 (17)	19	3~7	3	4	5	6	7			5		5	
	20	10~14	10	11	12	13	14			5		5	
	21	17~21	17	18	19	20	21			5		5	7/25(화) 여름방학식(4시간, 급식O)
	22	24~25	24	25						2		2	
1학기계		100	19	20	20	21	20	3	2	100		100	
여름 방학 기간 : 2023년 7월 26일 ~ 2023년 8월 22일 (28일간)													
1학기		1-6학년						수업일수 100일 (재량휴업일 5/1, 6/5 2일)					

★ 5.29(월) 대체공휴일 지정 시 → 여름방학식 7.26(수) 변경 (수업일수 및 시수 변경 없음)

2023학년도 2학기 학사일정

()공휴일 □ 학교행사 ()재량휴업일

월	주	기 간	월	화	수	목	금	공휴일	재량휴업일	수업일수			행사 및 학사일정
										교과지도일수	교사수업일수	계	
8 (7)	1	23~25			23	24	25			3		3	8/23(수) 2학기 개학식(급식○) 8/25(금)~31(목) 3~6학년 학급 임원선거 8/25(금)~31(목) 안전교육 주간
	2	28~1	28	29	30	31	1			5		5	
9 (19)	3	4~8	4	5	6	7	8			5		5	9/18(월)~22(금) 학부모 상담 주간
	4	11~15	11	12	13	14	15			5		5	
	5	18~22	18	19	20	21	22			5		5	
	6	25~29	25	26	27	(28)	(29)	2		3		3	
10 (19)	7	2~6	(2)	(3)	4	5	6	1	1	3		3	10/2(월) 학교장재량휴업일 10/3(월) 개천절 10/9(월) 한글날 10/13(금) 복적복적 독서 축제 10.26(목) 합동소방훈련
	8	9~13	(9)	10	11	12	13	1		4		4	
	9	16~20	16	17	18	19	20			5		5	
	10	23~27	23	24	25	26	27			5		5	
	11	30~3	30	31	1	2	3			5		5	
11 (22)	12	6~10	6	7	8	9	10			5		5	11/15(수) 대토론회 11/20(월)~11/24(금) 재난대응안전한국 훈련주간
	13	13~17	13	14	15	16	17			5		5	
	14	20~24	20	21	22	23	24			5		5	
	15	27~1	27	28	29	30	1			5		5	
12 (20)	16	4~8	4	5	6	7	8			5		5	12/15(금) 전교 임원선거(3~5학년) 12/25(월) 성탄절
	17	11~15	11	12	13	14	15			5		5	
	18	19~23	18	19	20	21	22			5		5	
	19	25~29	(25)	26	27	28	29	1		4		4	
1 (3)	20	1~4	(1)	2	3	4		1		3		3	1/4(목) 종업식(1~5학년 2시간)(급식x) 1/4(목) 졸업식(6학년 4시간)(급식x)
2학기계		90	15	18	20	19	18	6	1				
겨울 방학 기간 : 2024년 1월 5일 ~ 2023년 2월 29일 (56)일간													
2학기		1-6학년		수업일수 90일 (재량휴업일 10/2, 1일)									
연간 수업일수		1-6학년		1학기		2학기		계					
				100 일		90 일		190 일					

배움을 즐기며 더불어 성장하는 행복한 꿈터

2023 대야초등학교 학사일정

3월(22일)							4월(20일)							5월(21일)							6월(20일)						
일	월	화	수	목	금	토	일	월	화	수	목	금	토	일	월	화	수	목	금	토	일	월	화	수	목	금	토
			1	2	3	4							1		1	2	3	4	5	6					1	2	3
5	6	7	8	9	10	11	2	3	4	5	6	7	8	7	8	9	10	11	12	13	4	5	6	7	8	9	10
12	13	14	15	16	17	18	9	10	11	12	13	14	15	14	15	16	17	18	19	20	11	12	13	14	15	16	17
19	20	21	22	23	24	25	16	17	18	19	20	21	22	21	22	23	24	25	26	27	18	19	20	21	22	23	24
26	27	28	29	30	31		23 30	24	25	26	27	28	29	28	29	30	31				25	26	27	28	29	30	
3/1(수) 삼일절 3/2(목) 시업(4), 입학(2) [급식X] 3/2(수)~10(금) 진단 활동관계 맺기 주간 3/6(월)~10(금) 3~6학년 학급 임원선거 3/15(수) 학부모총회 3/27(월)~31(금) 학부모 상담 주간							4/17(월)~4/21(금) 장애 이해 교육 주간 4/17(월)~4/21(금) 과학의 날 행사 주간							5/1(월) 학교장재량휴업일 5/5(금) 어린이날 5/8(월)~5/12(금) 학생 체력 평가 주간(PAPS) 5/25(목) 화재 안전 훈련 5/29(월)~6/2(금) 평화 통일교육 주간							6/5(월) 학교장재량휴업일 6/6(화) 현충일 6/19(월)~6/23(금) 정보통신윤리교육주간 6/22(목) 지진 대피 훈련						
7월(17일)							8월(7일)							9월(19일)							10월(19일)						
일	월	화	수	목	금	토	일	월	화	수	목	금	토	일	월	화	수	목	금	토	일	월	화	수	목	금	토
						1			1	2	3	4	5						1	2	1	2	3	4	5	6	7
2	3	4	5	6	7	8	6	7	8	9	10	11	12	3	4	5	6	7	8	9	8	9	10	11	12	13	14
9	10	11	12	13	14	15	13	14	15	16	17	18	19	10	11	12	13	14	15	16	15	16	17	18	19	20	21
16	17	18	19	20	21	22	20	21	22	23	24	25	26	17	18	19	20	21	22	23	22	23	24	25	26	27	28
23	24	25	26	27	28	29	27	28	29	30	31			24	25	26	27	28	29	30	29	30	31				
30	31																										
7/25(화) 여름방학식 (4시간, 급식○) 여름방학(7.26~8.22. 28일간)							8/23(수) 개학식(급식○) 8/25(금)~31(목) 학급 임원선거 8/25(금)~31(목) 안전교육 주간							9/1(금) 개교기념일 학교 사랑 교육 9/18(월)~9/22(금) 학부모 상담 주간 9/28(목)~10/3(화) 추석연휴							10/2(월) 학교장재량휴업일 10/3(화) 개천절 10/9(월) 한글날 10/13(금) 북적북적 독서 축제 10/27(금) 합동 소방 훈련						
11월(22일)							12월(20일)							1월(3일)							2월(0일)						
일	월	화	수	목	금	토	일	월	화	수	목	금	토	일	월	화	수	목	금	토	일	월	화	수	목	금	토
			1	2	3	4						1	2		1	2	3	4	5	6					1	2	3
5	6	7	8	9	10	11	3	4	5	6	7	8	9	7	8	9	10	11	12	13	4	5	6	7	8	9	10
12	13	14	15	16	17	18	10	11	12	13	14	15	16	14	15	16	17	18	19	20	11	12	13	14	15	16	17
19	20	21	22	23	24	25	17	18	19	20	21	22	23	21	22	23	24	25	26	27	18	19	20	21	22	23	24
26	27	28	29	30			24 31	25	26	27	28	29	30	28	29	30	31				25	26	27	28	29		
11/15(수) 대토론회 11/20(월)~11/24(금) 재난안전훈련 주간							12/15(금) 전교 임원선거(3~5학년) 25(월) 성탄절							1월 1(월) 신정 1/4(목) 종업식(1~5학년 2시간)(급식X) 1/4(목) 종업식(6학년 4시간)(급식X) *2023 연간 급식 일수:188일 *겨울방학(1.5~2.29 56일)							2월 23(금) 신입생 학급 배정 발표						

수업 일수	구분	3월	4월	5월	6월	7월	8월	9월	10월	11월	12월	1월	계
	1학기	22	20	21	20	17							100
	2학기						7	19	19	22	20	3	90

★ 5.29(월) 대체공휴일 지정 시 → 여름방학식 7.26(수) 변경 (수업일수 및 시수 변경 없음)



1. 경기 미래교육이란?

경기미래교육은 학생이 그리는 미래를 스스로 실현할 수 있도록 맞춤형 교육을 통해 인성과 역량을 갖춘 미래인재를 키우는 교육이다.



- 기본 인성 교육 강화 및 기초학력 보장
- 다양한 학교와 교육과정을 운영하여 학생의 학습 선택권 보장
- 에듀테크를 교실 현장에 적용하여 학생 개인 맞춤형 교육 제공
- 의사소통능력, 지능정보기술능력, 창의적사고력 등 미래역량 함양

2. 대야 미래 교육 실행계획

1 학교 자율 역량 강화

- 교육활동 진단, 운영, 평가
 - 1) 학교 자율 과제 공유
 - 2) 대토론회, 워크숍 등으로 교육과정 반성
- 학년 중심의 전문적 학습공동체
 - 1) 함께 배우며 성장하기 위한 학습공동체
 - 2) 공동 수업 연구와 수업 나눔 실시
- 참여와 소통이 활발한 문화 정착
 - 1) 교직원 연수를 통한 참여·소통의 협의 문화
 - 2) 즐거운 학교문화 만들기
 - 3) 공감과 존중의 민주적 의사 결정

2 교육 안전망 구축

- 학습 결손 예방
 - 1) 성장 중심 평가 실시
 - 2) 학습 부진아 책임지도
 - 3) 교과 보충 집중 프로그램 운영
 - 4) 사회성 및 심리, 정서 회복 프로그램 내실화, 심리 정서 회복을 위한 예술 치유 프로그램 실시
- 존중과 배려의 교실 문화 만들기
 - 1) 학년의 개성 있는 특색 활동
 - 2) 학교폭력 예방 활동(바른 인성 교육)

3 미래교육 기반 조성

- 지역사회 협력 강화
 - 1) 지역 인프라를 이용한 교육과정 운영
 - 2) 교육공동체 참여 확대
- 미래형 교육환경 조성
 - 1) 디지털 기기 확충
 - 2) 에듀테크를 활용한 교수·학습 설계
- 미래형 학력평가 시스템 구축
 - 1) 학생 주도성 기반의 수업과 연계한 논술형 평가 확대
 - 2) 토의·토론, 프로젝트 활동 등 수업과 연계한 과정 중심 평가 실시

4 미래형 교육과정 운영

- 학교 자율과제 연계 교육과정 운영
 - 1) 학교 특색 교육활동 연계 프로그램 활성화
 - 2) 학년별 주제 통합 교육과정 재구성
- 실천·체험 중심 교육과정 운영
 - 1) 다양한 체험 중심 교육
 - 2) 교육과정 연계 성장발표회
- 학생 자율 역량 강화
 - 1) 학생 자치 활동 활성화
 - 2) 학생 주도의 교육활동 운영

3. 대야초등학교 학교 자율과제 운영

1) 학교 자율과제 설계

가) 학교 교육 목표 및 중점 · 특색 교육활동 진단

비전	배움을 즐기며 더불어 성장하는 행복한 꿈터	
교육 목표	키우고 나누며 채우는 대물림 교육	
	1. 키움: 배움을 즐기며 성장하는 어린이 2. 채움: 더불어 살아가는 어린이 3. 나눔: 사람, 환경, 예술과 공감하는 어린이	▶ [대물림] 큰 꿈이 자라나는 배움 숲
중점 교육	기초탄탄, 실력쑥쑥	나.너.자연이 공존하는 지속가능발전교육
특색 교육	공.공.성 독서 인문교육	꿈지(知)락(樂) 문화예술교육

나) 2022 대야 교육과정 되돌아보기 결과 반영

- 본교 중점 교육 중 '지속가능발전교육'에 대한 구체적 실천 방안에 대한 고민 필요
- 학교 중점 교육활동 중 생태·환경 교육과 연계하여 학교 자율과제 도출

2) 대야 학교 자율과제 수립

생태 감수성 함양을 위한 창의적 교육과정 운영

3) 학교 자율과제 운영 방안

가) 학교 자율과제 운영을 위한 학년별 주제 중심 교육과정 재구성

나) 전문적 학습공동체를 통한 학교 자율과제 발전 방향과 방법 모색 및 실천

다) 학교 및 지역 자원을 활용한 교육과정 운영

라) 환경.생태 전문가 교육 프로그램 지원



선행교육 및 선행학습 규제를 통한 공교육 정상화와 공교육을 기반으로 하여 학생들의 건강한 심신 발달을 도모하고자 공교육 정상화 촉진 및 선행교육 규제에 관한 특별법(약칭: 공교육정상화법)’이 제정되어 시행

○ 공교육 정상화 촉진 및 선행교육 규제에 관한 특별법 (국가법령정보센터)

<http://www.law.go.kr/lsInfoP.do?lsiSeq=208134&efYd=20190326#0000>

○ 선행교육 및 선행학습 유발행위란? (공교육정상화법 제8조(선행교육 및 선행학습 유발행위 금지 등))

공교육정상화법 제2조(정의)

- “선행교육”이란 교육관련기관이 국가교육과정, 시·도교육과정, 학교교육과정에 앞서서 편성하거나 제공하는 교육 일반을 말한다.
- “선행학습”이란 학습자가 국가교육과정, 시·도교육과정 및 학교교육과정에 앞서서 하는 학습을 말한다. (‘앞서는’ 교육과정이란 해당 학기, 학년, 또는 학년 군에서 학습하도록 계획된 내용에서 벗어난 내용을 말한다.)

공교육정상화법 제8조(선행교육 및 선행학습 유발행위 금지 등)

<선행학습 유발행위>

- 지필평가, 수행평가 등 학교 시험에서 학생이 배운 학교교육과정의 범위와 수준을 벗어난 내용을 출제하여 평가하는 행위
- 각종 교내 대회에서 학생이 배운 학교교육과정의 범위와 수준을 벗어난 내용을 출제하여 평가하는 행위
- 그 밖에 이에 준하는 것으로서 대통령령으로 정하는 행위

○ 학부모의 책무

공교육정상화법 제6조(학부모의 책무) 학부모는 자녀가 학교의 교육과정에 따른 학교 수업 및 각종 활동에 성실히 참여할 수 있도록 지원하고, 학교의 정책에 협조하여야 한다.

○ 적용의 배제

- 「영재교육 진흥법」에 따른 영재교육기관의 영재교육
- 「초·중등교육법」 제27조 제1항에 따른 조기진급 또는 조기졸업 대상자
- 국가교육과정과 시·도교육과정 및 학교교육과정상 체육·예술 교과(군), 기술·가정 교과(군), 실과·제2외국어·한문·교양 교과(군), 전문교과
- 초등학교 1학년과 2학년의 영어 방과후학교 과정
- 그 밖에 대통령령으로 정하는 경우

Q&A로 알아보는 ‘공교육 정상화 촉진 및 선행교육 규제에 관한 특별법’

Q: 학생이 스스로 공부하는 선행학습도 공교육정상화법에 따라 금지되나요?

A: 그렇지 않습니다. 공교육정상화법은 학습자가 자발성을 가지고 개별적으로 공부하는 선행학습까지 금지하지 않습니다.

Q: 공교육정상화법으로 선행교육이 금지되면 학교 내에서의 교육 활동이 위축되지 않을까요?

A: 그렇지 않습니다. 학교는 이전과 마찬가지로 국가수준 교육과정 및 시·도 교육과정 편성·운영 지침에 따라 교육과정을 재구성하여 가르치고 평가할 수 있습니다. 공교육정상화법은 학교에서의 선행교육을 금지하고 선행학습 유발 요인을 억제함으로써 학습 부담을 줄이고 학교 교육활동을 정상화하기 위한 것입니다.

Q: 학교에서 선행교육을 하지 않도록 학교 교육과정을 편성하려면 무엇을 주의해야 하나요?

A: 초등학교는 학년군을 앞서서, 중·고등학교는 학교급을 앞서서 학교 교육과정을 편성하지 않도록 유의해야 합니다. 또한 학교 교육과정을 편성한 후에는 계획된 학교 교육과정에서 학기나 학년(군) 또는 학교급을 앞서서 운영하지 않도록 유의해야 합니다.

Q: 교과 간 혹은 교과 내 교육과정 재구성을 통해 교과 내 또는 교과 간의 일부 내용을 앞서서 가르치고 평가하는 경우는 선행교육에 해당하나요?

A: 그렇지 않습니다. 학교의 교과 교육과정 재구성을 위해 교과별(학년별) 진도 계획을 편성 또는 수정하고, 이에 근거하여 일부 내용을 앞서서 가르치고 평가하는 것은 가능합니다. 다만 한 학기 단위를 넘어서는 재구성이 일어나는 경우에는 반드시 이를 정보 공시에 반영하여 계획과 운영의 불일치가 발생하지 않도록 유의해야 합니다.



4

대야초 평가 안내

• 우리 학교는 어떤 평가를 하나요?

- 교과, 창의적 체험활동, 생활지도 등 전인적 측면을 평가합니다.
- **참된 학력**을 기르기 위해 모든 학생의 전면적 발달을 돕는 **성장중심 평가**를 실시합니다.
- 학생의 자아개념, 가치관, 태도, 흥미, 책임, 협력, 동기 등 정의적 능력 평가와 협력적 문제해결력을 평가하는 방향으로 실시합니다.

* 참된 학력을 기르는 초등 성장중심평가 안내 영상 : <https://www.youtube.com/watch?v=TFta6bLAXSk>

• 평가 방법이 어떻게 바뀌었나요?

정기적 일제평가	→	교사별 평가
지식 암기 중심 평가	→	수행 역량 / 정의적 능력 평가
선택형 / 단답형 평가	→	서술형 · 논술형 평가

• 우리 학교 평가 시기

- 수행평가 시기는 연중 상시평가로 운영됩니다. (논술형 평가의 경우 학급별로 사전 안내)
- 수행평가 및 교사별 평가 시기, 방법, 횟수 등 자세한 내용은 교사별 평가계획으로 안내합니다.

구분		시기		대상	방 법 및 내 용
정기 평가	진단 활동주간	1회	3월	1-6학년	<ul style="list-style-type: none"> · 1~6학년 · 최종 평가 결과를 참조하여 학업 능력 진단 · 학습 지도 방향 설정 및 교수-학습의 기초 자료로 활용
	기초· 기본 학력 평가	1회	3월	기초 학력 부진학생	<ul style="list-style-type: none"> · 초등입문기(1~2학년), 3R's(3~6학년) 진단 검사 · 진단-보정 시스템 기초학력 향상 평가(4~6학년) 실시 · 기초학력 향상 계획 및 부진학생 지도
상시 평가	수행 평가	수시	수시 (평가 계획에 따름)	전학년	<ul style="list-style-type: none"> · 교사가 학습자들의 학습과제 수행과정 및 결과를 직접 관찰하고, 관찰결과를 전문적으로 판단하는 평가방법 · 교과(국, 수, 사, 과, 도, 음, 미, 체, 영, 실, 바생, 슬생, 즐생)평가 · 정의적 능력평가, 협력적 문제해결력 평가 (자아개념, 가치관, 태도, 흥미, 책임, 협력, 동기 등) · 학생의 참된 학력과 인성교육에 관심을 두는 평가 · 논술, 구술, 토의·토론, 포트폴리오, 보고서, 관찰, 사회적 실천, 면접 등 다양한 평가 방법을 적용 · 평가일, 평가내용은 학급별로 사전 예고 · 평가 결과는 피드백 후, 가정으로 통지 ※ 학기 초 수립된 평가 계획에 따라 실시하되, 감염병 확산 등으로 특정 시기에 평가 실시가 어려울 경우 학업성적관리위원회 심의를 통해 평가 시기, 방법, 평가 실시 여부 등을 변경할 수 있음.

• 평가 결과 안내

- 평가 산출물은 빠른 시일내에 가정으로 안내하여 학생의 성장과 발달 지원
- 성장 중심 가정통지는 분기별(5월, 7월 10월, 12월 예정)에 가정으로 통지



5

대야초등학교 출결 관련 사항 안내

2023 결석의 종류 및 출석인정결석

※ 당해 학년도 수업일수의 3분의 2 이상 출석하지 않는 경우 진급·졸업 불가
⇒ **128일 이상 확보**

❶ 결석의 종류 → 결석신고서와 증빙서류는 **결석을 시작한 날부터 5일 이내(휴일 미포함)** 제출

구분	결석 사유	제출 서류
질병으로 인한 결석	<ul style="list-style-type: none"> ■ 상습적이 아닌 1~2일 질병으로 인한 결석 	① 결석신고서 ② 결석신고서+ 처방전(약봉투 또는 진료확인서 등) (위 둘 중에 한 가지 방법으로 가능)
	<ul style="list-style-type: none"> ■ 3일 이상 질병으로 인한 결석 	* 결석신고서+의사 진단서나 의사소견서 (병명, 진료기간 등이 기록) (위 두 가지 모두 제출)
	<ul style="list-style-type: none"> ■ 병원학교, 원격수업 등 정보통신매체를 이용하여 수업 받는 건강장애학생이 결석한 경우 	
	<ul style="list-style-type: none"> ■ 의사 진단서 또는 의견서를 통해 기저질환(천식, 아토피, 알레르기, 호흡기질환, 심혈관질환 등)을 가진 민감군으로 확인된 경우 	* 결석신고서+미세먼지와 관련된성이 드러나는 소견 또는 향후 치료의견 등이 명시된 의사의 진단서(소견서)
미인정 결석	1. 합당하지 않은 사유나 고의로 결석한 경우 2. 초·중등교육법시행령 제31조(학생의 징계 등) 제 5항의 가정학습 기간 3. 학교장허가 교외체험학습 일수를 초과한 경우 4. 그 외 출석인정 결석과 병결을 제외하고 모두 미인정결석으로 처리함 5. 미인정결석 시 처리 방침 1) 결석 1일~2일: 유선 연락을 통한 출석 독려 2) 결석 3일~5일: 결석 학생에 대한 가정방문 실시 등 학생 출석 방안, 학생 안전이 확인되지 않는 경우 경찰 수사 의뢰 3) 결석 6일: 가정방문에도 출석하지 않은 학생의 보호자에 대한 면담 요청 4) 결석 7일: 의무교육관리위원회 개최, 면담에 응하지 않은 경우 경찰에 즉시 수사 의뢰	결석신고서 제출
기타 결석	<ul style="list-style-type: none"> ■ 가족봉양, 가사 조력, 간병 등 부득이한 개인사정에 의한 결석임을 학교장이 인정하는 경우 ■ 코로나로 인한 특별한 경우 → 담임 교사 학교장 내부 결재 	* 결석신고서 (특별한 경우가 아니면 기타 결석은 없음)
장기 결석	1. '5일 초과' 같은 종류로 연속하여 출석하지 않은 경우. 2. 토요일 휴무일 및 공휴일, 학교장 재량휴업일은 포함하지 않음.	위의 서류 내용 참고
참고	지각, 조퇴, 결과는 생활기록부 특기사항에 입력하지 않으나, 반복적인 경우 (각 10회 이상일 경우) 그 사유를 입력할 수 있다. (지각, 조퇴, 결과 횟수는 각각 별개로 함.)	

❶ 출석인정결석

순	결석 사유	제출 서류				
1	■ 지진, 폭우, 폭설 등의 천재지변	* 결석신고서 + 증빙서류				
2	■ 학교장 허가 '학교·시도·국가를 대표한 대회 및 훈련' 참가	① 경기 및 대회참가공문 ② 참가 확인서				
3	■ 초·중등교육법 시행령 제 31조(학생의 징계) 제1항의 규정에 의한 학교 내의 봉사, 사회봉사, 특별교육 이수 기간	없음				
4	■ 「초·중등교육법」제28조 제6항의 규정에 의한 상담, 진로 프로그램 등 숙려제 참여 인정 기간	없음				
5	■ 경조사로 인하여 출석하지 못하는 경우					
	구분	대상	일수	구분	대상	일수
	결혼	형제, 자매, 부모	1	사망	부모, 조부모, 외조부모	5
					증조부모, 외증조부모, 형제·자매 및 그의 배우자	3
	입양	본인	20		부모의 형제·자매 및 그의 배우자	1
※ 토요일 및 공휴일은 경조사 일수에 산입하지 않으며, 연속된 결석 일수에 한해 출석으로 인정함						
6	기타 부득이한 사유로 학교장의 허가를 받아 결석하는 경우 (월 1회 생리통으로 인해 결석하는 경우)	* 결석신고서				
7	법정 감염병(수두, 풍진, 유행성 이하선염, 홍역, 신종플루, 독감 등) 및 학교내 확산 방지를 위해 학교장이 필요하다고 인정하는 비법정 감염병	* 결석신고서 + 의사 진단서 또는 의사 소견서				

[2023학년도 1학기 코로나 관련 출결 처리 안내]

* 코로나 증상이 있어서 결석할 경우 신속항원검사를 실시하지 않으면 병결석, 신속항원검사 후 증빙자료(붙임 보호자 확인서 또는 병원 확인서)를 제출할 경우 출석인정결석

* 병결석인 경우 결석신고서 제출.

- 병결석 처리: 신속항원검사(개인용 신속항원검사 또는 병원 전문가용 검사)를 실시하지 않을 경우
- 출석인정결석 처리가 되는 경우: 아래의 가~다 중에 택 1
 - 개인용 신속항원검사 후 보호자 확인서 제출(붙임3)
 - 병원에서 전문가용 신속항원검사 소견서(음성확인서) 제출: 출석인정결석
 - 부득이하게 진단검사가 불가능한 경우 질병명, 치료기간을 확인할 수 있는 병원진료확인서 제출

(참고)

오늘 코로나 증상으로 신속항원검사+보호자확인서를 제출하여 출석인정결석하였는데 다음날도 증상이 있을 경우 다음날에도 신속항원검사 및 보호자 확인서를 제출하여야 출석인정결석처리가 됩니다. 즉, 결석 각각의 날마다 신속항원검사를 실시했다는 확인서 또는 병원 소견서를 제출해야 각각의 날 모두 출석인정



제1조(개념)

학생의 필요에 의하여 학교장의 사전 허가를 받은 후 실시한 개인체험학습으로 관찰, 조사, 수집, 현장견학, 답사, 문화체험, 직업체험, 친인척 방문, 가족동반 여행 등의 직접적인 경험, 활동, 실천을 통해 교육적인 효과가 나타나는 학습

제2조(지침)

- ① 본교 교외체험학습 출석인정 일수는 연간 **20일 이내**로 한다. 다만, 감염병 위기 경보 경계 또는 심각 단계가 발령될 경우, 한시적으로 가정학습을 허가할 수 있다.
- ② 신청서는 학생·학부모가 교외체험학습 실시 **3일 전**에 신청서를 제출하여 학교장의 사전 허가를 받은 후 실시한다.
- ③ 보고서는 신청서의 체험 내용을 바탕으로 학생이 직접 작성하여 체험학습 종료 후 **5일** 이내 (토요일, 휴업일, 공휴일, 학교장재량휴업일 등 제외)에 제출한다.
- ④ 다만 감염병 위기 단계가 심각/경계인 경우, 학교장 허가 교외체험학습 신청서는 한시적으로 체험학습 실시 1일 전까지 제출할 수 있다.
- ⑤ 학교의 ‘학교장허가 교외체험학습’ 출석 인정 일수를 초과하거나 사전 허가된 기간을 초과하여 체험학습을 실시했을 경우 ‘미인정 결석’으로 처리한다.
- ⑥ 교외체험학습 시 인솔자는 보호자 또는 보호자의 위임을 받은 자로 하며 안전한 체험학습 인솔에 책임을 질 수 있는 성인으로 한다.
- ⑦ 교외체험학습 실시 중 사안(사고) 발생시 보호자는 담당교사에게 연락을 하도록 한다.
- ⑧ 보고서를 제출 한 후에는 면담 등을 통한 사실 확인 후 출석으로 처리한다.

제3조(학습 형태)

- ① 가족동반여행
- ② 친인척 방문
- ③ 답사·견학활동
- ④ 체험활동
- ⑤ 가정학습(국가감염병 위기경보단계 심각/경계 단계의 경우)

제4조(체험학습 불허 사항)

- ① 교외체험학습 운영 목적에 부합하지 않는 내용의 체험학습
- ② 학교에서 비교육적으로 판단되는 학교 밖 활동

제5조(결과 처리)

- ① 신청서와 보고서, 기타 증빙 서류는 취합하여 **5년간 원본 보관**한다.
- ② 국외의 경우 날짜 확인 가능한 증빙 서류(비행기표, 선박티켓 등) 사본을 제출한다.



7

학교폭력 예방 교육

■ 학교폭력의 개념

학교 내외에서 학생을 대상으로 발생한 상해, 폭행, 감금, 협박, 약취·유인, 명예훼손·모욕, 공갈, 강요·강제적인 심부름 및 성폭력, 따돌림, 사이버 따돌림, 정보통신망을 이용한 음란·폭력 정보 등에 의하여 신체·정신 또는 재산상의 피해를 수반하는 행위를 말한다.

- 학교폭력예방 및 대책에 관한 법률 제2조 1항 -

■ 학교폭력의 유형

유형	학교폭력예방법 관련	유형	학교폭력예방법 관련
신체폭력	· 상해 · 폭행 · 감금 · 약취, 유인	따돌림	· 따돌림
언어폭력	· 명예훼손 · 모욕 · 협박	성폭력	· 성폭력
금품갈취	· 공갈	사이버 폭력	· 사이버 따돌림
강요	· 강제적 심부름 · 강요		· 정보통신망을 이용한 음란·폭력 정보등에 의해 신체·정신 또는 재산상의 피해를 수반하는 행위

■ 학교폭력 대응 절차 및 처리

학교폭력전담기구 *구성(학폭법제14조) 학부모(3분의1이상)포함 사안 조치 심의	학교장 자체 해결 조건 • 법률 제13조의2 제1항 제1호~제4호에 모두 해당하는지 여부를 객관적으로 판단 ① 2주 이상의 신체적·정신적 치료를 요하는 진단서를 발급받지 않은 경우 ② 재산상 피해가 없거나 즉각 복구된 경우 ③ 학교폭력이 지속적이지 않은 경우 ④ 학교폭력에 대한 신고, 진술, 자료제공 등에 대한 보복행위가 아닌 경우
	<div style="display: flex; justify-content: space-around;"> <div style="text-align: center;"> 학교장 자체 해결 </div> <div style="text-align: center;"> 교육지원청 학교폭력대책심의위원회 피·가해학생 조치 </div> </div>

■ 학교폭력의 가해학생에 대한 조치 [피해학생은 학교생활기록부 기재 조치 없음]

가해학생 조치사항 「학교폭력예방 및 대책에 관한 법률」 제17조제1항	학교생활 기록부	삭제 시기
제1호(서면사과)	행동특성 및 종합의견	□ 졸업과 동시(졸업식 이후부터 2월 말 사이 졸업생 학적반영 이전) □ 학업중단자는 해당학생이 학적을 유지하였을 경우를 가정하여 졸업할 시점 □ 1,2,3호는 1회에 한해 기재 유보처리
제2호(접촉, 협박 및 보복행위의 금지)		
제3호(학교에서의 봉사)		
제7호(학급교체)		
제4호(사회봉사)	출결사항 특기사항	□ 졸업일로부터 2년 후 □ 졸업 직전 심의대상자 조건을 만족할 경우 학교폭력전담기구의 심의를 거쳐야만 졸업과 동시에 삭제 가능
제5호(특별교육이수 또는 심리치료)		
제6호(출석정지)		
제8호(전학)	학적사항 특기사항	□ 학업중단자는 해당학생이 학적을 유지하였을 경우를 가정하여 졸업하였을 시점으로부터 2년 후 □ 삭제 대상 아님
제9호(퇴학처분)		

■ 학교폭력 발생 시 신고·상담 연락처

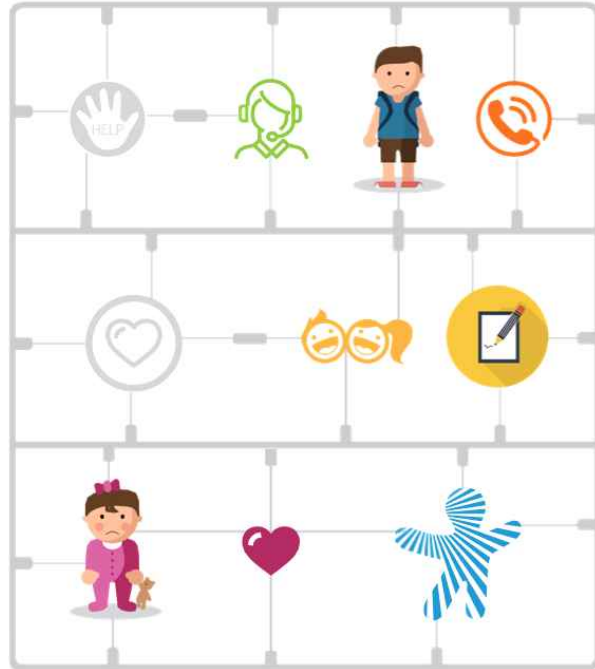
- ▶ 학교폭력 신고 전화 : 117 (문자 : #0117) ▶ 온라인 신고 : www.safe182.go.kr
- ▶ 스마트폰 앱 : 안전드림
- ▶ 청소년사이버상담센터 : 1388 ▶ 담임 또는 교무실



8

아동학대 예방 요령

아동학대 예방 요령 학부모 연수



보건복지부

아동보호전문기관

2

보건복지부

아동보호전문기관

아동학대란?

아동학대와 아동학대범죄의 정의

아동은 만 18세 미만인 사람을 말함.
(아동복지법 제3조제1항)

아동학대란?

(아동복지법 제3조제7항)

- 보호자를 포함한 성인이 아동의 건강 또는 복지를 해치거나 정상적 발달을 저해할 수 있는 신체적·정신적·성적 폭력이나 가혹 행위를 하는 것과 아동의 보호자가 아동을 유기하거나 방임하는 것.



아동학대범죄란?

(아동학대범죄의 처벌 등에 관한 특례법 제2조제4항)

- 보호자에 의한 아동학대를 말함.
- 형법상 범죄 (상해, 폭행, 유기, 학대, 체포, 강간, 강요, 재물손괴 등), 복지법상 범죄 (신체, 정서, 성, 방임)
- 다른 법률에 의해 가중처벌 되는 죄
- 아동학대처벌법에 규정된 범죄 (아동학대치사, 중상해, 상습범)

아동학대 유형

신체학대

신체학대

- 아동에게 행하는 **신체적 폭력** 또는 **가혹행위**
- 직접적으로 신체에 가해하는 행위, 도구를 사용하여 신체에 가해하는 행위, 신체에 유해한 물질로 신체에 가해하는 행위, 완력을 사용하여 신체를 위협하는 행위 등



아동복지법상 5년 이하의 징역 또는 5천만원 이하의 벌금
처벌법상 상해, 폭행, 특수폭행, 폭행치상 등으로 처리 가능함.
 특히 아동학대치사 시, 무기징역 및 5년 이상 징역에 처함.



“ 허락없이 외가에 수일 머물다 온 딸에게
 화가 나 욕설 및 폭행한 친부 ”



법원은 친부의 항소심에서도 원심과 같은 벌금 300만원을 선고했다.

아동학대 유형

정서학대

정서학대

- 아동에게 행하는 **언어적 폭력, 정서적 위협, 감금이나 억제** 기타 가학적인 행위
- 언어적 폭력행위, 정서적 위협, 형제나 친구 등과 비교·차별·편애·왕따 시키는 행위, 아동에게 비현실적인 기대 또는 강요를 하는 행위 등



아동복지법상 5년 이하의 징역 또는 5천만원 이하의 벌금
처벌법상 체포/감금(미수), 중체포/감금(미수), 특수체포/감금(미수), 체포감금치상, 협박(미수), 특수협박(미수) 등으로 처리 가능함.



“ 밥을 먹지 않는다며 6살 유치원생에게
 3회에 걸쳐 억지로 밥을 먹인 유치원 보육교사 ”



법원은 아동의 정신건강과 발달에 해를 끼치는 정서적 학대행위로 판단해 벌금 300만원을 선고했다.

아동학대 유형

성학대

성학대

- 아동을 대상으로 하는 **모든 성적 행위**
- 자신의 성적 만족을 위해 아동을 관찰하거나 아동에게 성적 노출을 하는 행위
- 아동을 성적으로 추행하는 행위, 아동에게 유사성행위를 하는 행위
- 성교를 하는 행위, 성매매를 시키거나 성매매를 매개하는 행위 등



처벌

아동복지법상

아동을 매매, 음란한 행위를 시키거나 이를 매개하는 행위 또는 아동에게 성적 수치심을 주는 성희롱 등의 성적 학대행위: 10년 이하의 징역 또는 1억원 이하의 벌금

처벌법상

강간(미수), 유사강간(미수), 강제추행(미수), 준강간, 미성년자악취/유인, 추행 등 목적 악취/유인, 인신매매 등으로 처리 가능함.

“1년 간 11세 친딸을 강제로 성폭행 및 추행한 50대 친부 ”



처벌

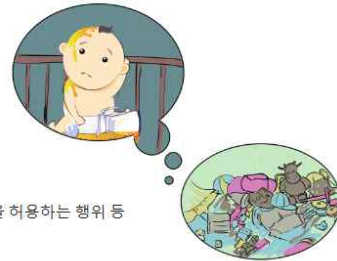
법원은 20년 간 위치추적 전자장치부착과 징역 15년을 선고했다.

아동학대 유형

방임·유기

방임·유기

- **물리적 방임**: 기본적인 의식주를 제공하지 않는 행위, 상해와 위험으로부터 아동을 보호하지 않는 행위 등
- **교육적 방임**: 보호자가 아동을 학교(의무교육)에 보내지 않거나 아동의 무단결석을 허용하는 행위 등
- **의료적 방임**: 아동에게 필요한 의료적 처치를 하지 않는 행위 등
- **유기**: 아동을 보호하지 않고 버리는 행위, 아동을 병원에 입원시키고 사라진 경우 등



처벌

아동복지법상 5년 이하의 징역 또는 5천만원 이하의 벌금

처벌법상 유기, 영아유기, 학대, 아동학사, 유기 치상 등으로 처리 가능함.

“12세, 14세 아동들이 쓰레기장과 다름없는 비위생적인 환경에서 생활하게 한 친부 ”



처벌

법원은 친부의 항소심에서도 원심과 같은 벌금 300만원을 선고했다.

아동학대 현황

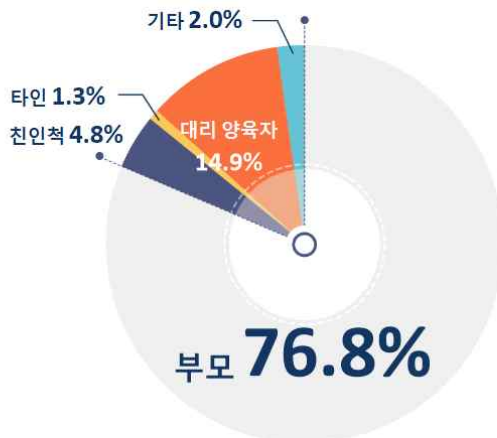
연도별 신고접수 및 사례판단 건수



* 출처 : 2017 전국아동학대현황보고서

아동학대 현황

학대행위자와 아동과의 관계



- ✓ 학대행위자의 77% 가량이 부모
- ✓ 학대행위자에게 나타나는 두드러지는 특성 양육태도 및 방법 부족(22.2%)
- ✓ 부모 교육과 가족 기능 강화를 위한 적극적 지원이 필요

* 출처 : 2017 전국아동학대현황보고서

아동학대 후유증



신체손상

피부결손, 화상, 골절, 안구출혈,
장기파열, 두뇌손상, 성장실패,
생리기능 변화, 사망



심리·정서손상

중추신경계 손상, 지능·자아기능 손상,
감정조절기능 저하 및 이상,
자기개념 손상(무력감), 애착형성 붕괴,
충동조절능력 저하, 또래관계 붕괴,
자학적·자기파괴 행동, 정신병리



아동보호전문기관 운영 및 사례개입 과정

3

아동보호전문기관 운영 역할

중앙아동보호전문기관(제46조제1항)

- 지역아동보호전문기관에 대한 지원
- 아동학대예방사업 관련 연구 및 자료 발간
- 효율적인 아동학대예방사업을 위한 연계체제 구축
- 아동학대예방사업을 위한 프로그램 개발 및 평가
- 상담원 직무교육, 아동학대예방 교육 및 홍보
- 아동보호전문기관 전산시스템 운영

지역아동보호전문기관(제46조제2항)

- 아동학대 신고접수, 현장조사 및 응급보호
- 피해아동 상담, 조사를 위한 진술녹화실 운영
- 피해아동 가족 및 아동학대행위자를 위한 상담, 치료 및 교육
- 아동학대예방 교육 및 홍보
- 피해아동 가정의 사후관리
- 아동학대사례전문위원회 설치, 운영 및 자체사례회의의 운영

3

아동학대사례 개입과정 신고접수 및 현장조사



신고접수

- 24시간 신고전화운영(112)
- 아동학대의심사례 접수 후 현장조사 실시
- 경찰과 아동보호전문기관 상호통보
- 일반상담 접수 및 타기관 연계

학대에 관한 가능한 많은 정보(아동의 현 거주지, 행위자와의 관계 등)를 알려주는 것이 조사에 도움이 될.



현장조사

- 상담원 2인 1조 출동
- 학대발생지 및 관련 장소 내 조사 : 피해아동, 학대행위자 필수 조사
- 아동학대혐의 판단
- 경찰 우선/동행출동
- : 신고자, 목격자, 이웃 등 관련인 필요조사



아동학대 신고의무자



보건복지부



아동보호전문기관

4



보건복지부



아동보호전문기관

아동학대의 신고의무

아동학대 신고의무자 24개 직군

- | | |
|--|-----------------------|
| •가정위탁지원센터 | •아동복지시설 |
| •아동복지전담공무원 | •가정폭력관련 상담소 및 피해자보호시설 |
| •건강가정지원센터 | •다문화가족지원센터 |
| •사회복지 전담공무원 및 사회복지시설 | •성매매피해상담소 |
| •구급대원 | •응급구조사 |
| •보육교직원, 육아종합지원센터 | •의료기관의 장 및 의료인, 의료기사 |
| •유치원 교직원 및 강사 | •청소년시설 및 청소년단체 |
| •장애인복지시설 | •한부모가족복지시설 |
| •청소년보호·재활센터 | •아이돌보미(아이돌봄지원법상) |
| •학원 및 교습소 | •입양기관 |
| •취약계층아동에 대한 통합서비스지원 수행인력(드림스타트) | |
| •정신의료기관, 정신질환자사회복귀시설, 정신요양시설 및 정신보건센터 | |
| •초·중등교육법의 교직원 및 전문상담교사, 산학겸임교사(교육복지사 포함) | |
| •성폭력피해상담소, 성폭력피해자 보호시설, 성폭력피해자종합지원센터 | |

아동학대 신고자 보호



누구든지 아동학대범죄 신고자 등에게 아동학대범죄 신고 등을 이유로 불이익 조치를 하여서는 안 됨. (아동학대처벌법 제 10조의 2)



아동학대처벌법 (제10조제3항, 제10조의2, 제10조의3, 제62조제2항, 제62조의2)

공익신고자보호법 (제12조제1항, 제13조제1항)

특정범죄신고자등 보호법 (제7조~13조)



- 신고인의 인적 사항 또는 신고인임을 미루어 알 수 있는 사실을 다른 사람에게 알려주거나 공개 또는 보도하면 안됨
→ 3년 이하의 징역이나 3천만 원 이하의 벌금
- 불이익 조치 (파면/해임/해고 등)를 해서는 안됨 → 2년 이하의 징역 또는 2천만 원 이하의 벌금
- 법적 처벌 과정에 있어 신고자의 인적 사항의 기재 생략, 신변 안전 조치, 열람 제한 가능
- 국민권익위원회에 신변 보호에 필요한 조치 요구 가능



아동학대의 발견 및 신고

마치며

아이지킴콜 112앱이란?



- 아동학대 신고의무자의 범위 확대, 신고의무 강화 및 아동학대예방에 대한 정보를 보다 쉽게 알리고 국민의 인식 향상도모를 목적으로 보건복지부와 중앙아동보호전문기관에서 함께 제작한 모바일 앱입니다.
- 전국 아동보호전문기관 현황 및 아동학대예방에 관련된 다양한 자료가 담겨 있으니 많은 이용 바랍니다.
- 플레이스토어와 앱스토어에서
‘아이지킴콜 112’ 또는 ‘아동학대’를 검색해보세요.





가정폭력의 개념

- 가정폭력이란 가정구성원 사이의 신체적, 정신적 또는 재산상의 피해를 수반하는 행위를 말하는데, 이에 관하여는 일반 형법의 특별법으로서 가정폭력범죄의처벌등에관한특례법(이하 동법이라 한다)을 두고 있습니다.
- 여기서 '가정구성원'에는 배우자(사실상 혼인관계에 있는 자를 포함) 또는 배우자 관계에 있었던 자, 자기 또는 배우자와 직계존비속관계(사실상의 양친자관계를 포함)에 있거나 있었던 자, 계부모와 자의 관계 또는 적모와 서자의 관계에 있거나 있었던 자, 동거하는 친족관계에 있는 자가 모두 포함됩니다.
- 또한, '가정폭력범죄'란 가정폭력으로는 형법상의 상해, 폭행, 유기와 학대, 체포감금, 협박, 명예훼손, 주거침입, 사기, 공갈, 손괴 등 29가지의 범죄와 아동복지법상의 금지행위('아동에게 구걸시키거나 아동을 이용한 구걸행위')를 위반한 범죄 및 이들 죄에 대하여 가중 처벌하는 폭력행위등처벌에관한법을 상의 범죄 등을 말합니다.

가정폭력범죄에 대한 경찰의 임시조치

- 폭력행위의 제지 및 범죄수사
- 피해자의 동의가 있는 경우 피해자의 가정폭력관련상담소 또는 보호시설 인도.
- 긴급치료가 필요한 피해자의 의료기관 인도 라. 폭력행위 재발시 격 리 또는 접근금지 등의 임시조치를 신청할 수 있음을 통보하여야 한다(동법 제5조)
경찰의 위 내용과 같은 응급조치에 불구하고 가정폭력범죄가 재발할 우려가 있다고 인정될 경우, 검사는 직권 혹은 경찰의 신청에 의하여, 법원에 다음과 같은 '임시조치'를 청구할 수 있습니다.
- 피해자 또는 가정구성원의 주거 또는 점유 하는 방실로부터의 퇴거 등 격리(예컨대 안방출입 금지, 그 집에서 나갈 것 등): 2월내에 가능한데, 1회 연장
- 주거, 직장 등으로부터 100미터 이내의 접근금지 : 2월내 가능, 1회연장 최장 4개월까지 가능 (동법 제8조 제1항)
- 한편, 경찰의 위와 같은 청구에 의하여 결정된 임시조치를 위반하여 가정폭력이 재발할 가능성이 있는 경우에는 직권 또는 경찰의 신청에 의하여 경찰관서 유치장 또는 구치소에의 유치를 법원에 청구할 수 있습니다.

가정폭력에서의 아내학대 유형

가정폭력의 피해 대상은 주로 아내, 아동, 노인 등 사회경제적, 약자로 그 피해 상황 역시 매우 심각하다. 가정폭력 중에서도 아내폭력은 가족해체의 직접적인 원인이 되며 다른 가족구성원에게도 장기적이고 심각한 영향을 미친다는 특성을 갖고 있다.

보건복지부가 전국의 부녀상담소 이용자 7,500명을 대상으로 실시한 조사에서 남편으로부터 신체적, 정신적 폭력을 당한 경우가 61.1%로 나타났다

- **신체적 폭력**
- 처음에는 물건 던지기, 밀치거나 몸을 잡아 흔들기, 뺨 때리기 등 경미한 폭력으로 시작하지만, 시간이 흐를수록 발로 차거나 주먹으로 한 두대 때리기, 물건으로 구타하기, 닥치는 대로 구타하기, 목조르기, 담뱃불로 지지기, 가스통 열어놓고 불지르겠다고 위협하기, 칼같은 위험한 물건으로 위협하기, 칼같은 위험한 물건을 사용해서 상해입히기와 같은 심각한 폭력으로 바뀌어 가고 있다.

- **성적학대**
- 남편의 외도, 의처증도 성적학대에 포함시킬 수 있으나 더욱 심각한 성적 학대는 나체 상태에서 신체적 폭력을 당하거나 폭력을 당한 후에 강제적으로 성관계를 요구받게 되는 경우이다.
- **경제적 학대**
- 폭력 남편이 경제권을 가지고 생활비를 관리하면서 아내에게 경제적 자율권을 주지 않는 경우이며, 자신이 경제활동을 하는 여성도 남편에 의해 자신의 소득을 통제당하는 경향도 있다.
- **정서적 학대**
- 폭력에 대한 협박 등 공포분위기를 만들며, 외출을 할 때는 물론 집안에서의 모든 행동을 통제하려하고, 아내로 하여금 이웃, 친지들과의 교류는 물론이고 사회적 활동을 하지 못하게 하며, 항상 다른 남자와의 관계를 의심한다. 남편은 자신의 폭력에 대한 책임을 아내가 폭력을 사용하게 만들었다고 주장하며 아내에 대해 비난과 책임을 돌리기도 한다.

가정폭력의 폐해

가정폭력은 단지 피해 여성에게만 영향을 미치는 것이 아니라, 피해 여성과 자녀, 가해 남성, 가족 전체, 지역사회, 사회 전반에 영향을 미친다. 가정폭력이 미치는 부정적 영향이다.

피해여성에게 미치는 영향

- **신체적**
 - 베임, 멍, 화상, 골절, 내부상해, 뇌 상해 등
 - 최악의 경우, 살해 혹은 자살
- **심리적**
 - 배우자에 대한 두려움과 무엇이 일어날지에 대한 두려움
 - 혼란(무엇이 폭력을 가져오는지 모르기 때문)
 - 자신감의 상실
 - 무력감(배우자가 폭력으로 자신을 통제하기때문)
 - 스스로 결정하는 능력의 상실
- **사회적**
 - 작업수행능력이 떨어지고, 자주 결근하거나 일자리를 잃게 될 수 있음
 - 자신이 누구를 만나고 어디를 가는지 배우자가 통제함에 따라 고립됨

자녀들에게 미치는 영향

- **신체적**
 - 부모들의 싸움 과정에서 다치거나 심지어는 살해될 수 있음
 - 어머니가 자녀들을 적절히 돌보지 못하기 때문에 방임될 수 있음
 - 어머니가 유산한다면 태아가 사망할 수 있음
 - 어머니가 출산에 임박하여 폭력을 당하는 경우, 신생아가 상해되어 태어날 수 있음
- **심리적**
 - 괴롭고 어떤 일이 일어날지에 대해 불안
 - 아버지에 대한 사랑이 불안 심지어 증오로 바뀜
 - 학교에서 제대로 공부하지 못하며 집중할 수 없음
 - 공격적으로 되거나 의기소침해짐으로써 문제 행동을 보임
- **사회적**
 - 집을 일찍 떠나서 문제를 일으킴(불량배 혹은 미혼모)
 - 아동기에 부모 갈등과 폭력을 관찰함에 따라 심각한 성인범죄를 일으킬 가능성이 높음
 - 나이가 들에 따라 자신들의 결혼에서 패턴을 반복함

폭력 및 학대가족을 위한 대표적인 서비스 프로그램

가정폭력상담소

가정폭력상담소는 가정폭력을 예방하고 가정폭력의 피해자를 보호함으로써 건전한 가정 유지 및 해체를 방지하기 위해 설립되었다.

가정폭력피해자보호시설

가정폭력 피해자보호시설은 가정폭력 피해자를 일정 기간 동안 보호하여 신체적, 정신적 회복 및 사회 복귀를 지원하기 위한 시설이다. 가정폭력방지법 제8조 시행령 제3조와 가정폭력방지법 제6조 상담소 업무와 보호시설의 업무에서는 가정폭력피해자보호시설은

- 피해자를 일시 보호하는 일
- 피해자의 신체적, 정신적 안정 및 가정 복귀를 돕는 일
- 다른 법률에 의하여 보호시설에 위탁한 사항
- 가정폭력의 예방을 위한 교육
- 기타 피해자의 보호를 위하여 필요한 업무들을 하도록 명시되어 있다.

가정폭력 피해자 치료보호

가정폭력 피해자 치료보호는 가정폭력 피해자 중 정신적, 신체적 피해로 치료보호가 필요한 자에 대해 치료비를 지원한다. 지원 대상은 가정폭력 피해로 인해 신체적, 정신적 치료가 필요한 가정폭력 피해자다. 치료보호 범위는

- 보건에 관한 상담 및 지도
- 신체적, 정신적 피해에 대한 치료
- 임신부의 심리적 안정을 위한 각종 치료 프로그램의 실시 등 정신치료
- 임신부 및 태아보호를 위한 검사 및 치료
- 가정폭력 피해자 가정의 신생아에 관한 의료.

가정폭력을 예방하기 위해서는

- 부부는 서로 인격적으로 평등하다는 인식하에 서로간 차이를 이해하고 존중해야 한다.
- 부부싸움을 할 때 처가나 시댁을 비난하지 않아야 하는 등 서로 공감하면서 대화하는 싸움의 기술을 익혀야 한다.
- 부모는 자기 말과 행동, 교육에 따라 자녀 인생이 좌우될 뿐 아니라 자녀 배우자나 후손에게도 많은 영향을 끼친다는 인식을 갖고 포용성과 자상함으로 친구처럼 경청하는 태도를 보여야 하고 무승부 대화 방식을 택해야 한다.

가정 평화와 자녀교육의 열쇠는 아버지가 쥐고 있고 자녀에게 아버지보다 훌륭한 교사는 없다. 아버지 생각과 노력에 따라 가정이 천국이 될 수도 있고 지옥이 될 수도 있다.

[박종택 서울가정법원 부장판사]

< 매일경제 > 2009년 02월 01일(일) 오후 05:42

가정폭력 예방을 위한 10가지 지침

- 어떤 상황에서도 폭력은 사용하지 않는다.
- 자녀들에게 매를 들기 전에 다시 한 번 생각합시다.
- 평소 폭력적인 말과 행동을 삼감시다.
- 타인이 폭력을 사용하는 것을 보면 제지합시다.
- 가까운 경찰서와 가정폭력 상담기관의 전화번호를 메모합시다.
- 심각한 폭력이 일어나는 위기상황인 경우 바로 112로 신고합시다.
누구나 폭력상황을 신고할 수 있습니다.
- 경찰은 가정폭력 신고가 들어오면 즉각 출동합시다.
- 의사나 간호사는 가정폭력 피해자를 위한 적절한 조치를 취해 줍시다.
- 가정 내 폭력을 호소하는 친구에게는 상담기관을 안내해 줍시다.
- 가족간의 대화를 통해 서로 존중하고 이해하도록 노력합시다.

※ 해바라기센터 : 성폭력 가정폭력 성매매피해자에 대하여 365일 24시간 상담, 의료, 법률, 수사, 심리 치료 지원을 원스톱 제공



10

교육활동 침해행위 예방 연수 (교원 지위향상 및 교육활동 보호특별법)

1 교원의 지위향상 및 교육활동 보호이란?

근거

- 『교육기본법』 제2장 제12조
- 『교원의 지위 향상 및 교육활동 보호를 위한 특별법』 제2조 : 국가·지방자치단체 그 밖의 공공단체는 교원이 학생에 대한 교육과 지도를 할 때 그 권위를 존중 받을 수 있도록 특별히 배려하여야 한다.
- 교육 활동 보호의 궁극적 목적은 교사의 교육활동·수업권과 필수불가결한 관계에 있는 학생의 학습권(교육받을 권리)을 보장하기 위한 것이다.

왜 교원지위법은 ‘교권 보호·침해’ 대신 ‘교육활동 보호·침해’라고 할까요?

교원지위법은 ‘교권 침해·보호’ 대신 ‘교육활동 보호·침해’ 라고 명명합니다. 교권은 권익주체인 교원에게는 능동적인 개념이지만, 학생 및 학부모에게는 피동적인 개념입니다. 일부에서는 교권을 학생·학부모의 권익과 상충되는 개념으로 여기고, 교권남용을 이유로 교권에 반대하기도 했습니다. 그런데 교육활동을 하는 교원에 대한 침해행위는 교원뿐만 아니라 교육현장에 큰 피해를 줍니다. 수업 등 교육활동을 하는 교원이 보호받지 못하면서 학생들의 교육활동 또한 보호받지 못하는 결과를 낳았습니다. 이에 교원지위법은 교육활동 중인 교원에 대한 특정 위법행위를 직접 규율하기 시작했습니다. 이와 같은 이유로 교원지위법은 ‘교권 침해’ 대신 ‘교육활동 침해’ 라고 명명하고 있는 것입니다. 교육활동은 학생, 학부모, 교원 모두가 향유하는 공통의 법익입니다. 교육활동 보호 관점에서 접근할 때, 모든 교육주체가 보호주체로서 교원 보호에 앞장 서 줄 것이라 기대되고 있습니다.

(2019 교육활동 침해 예방 교육자료 [교육부, 한국교육개발원])

2 교육활동 침해란?

□ 「교원의 지위 향상 및 교육활동 보호를 위한 특별법」(약칭:「교원지위법」) 제15조 제1항에서는 교육활동 침해행위란 “소속 학교의 학생 또는 그 보호자 등이 교육활동 중인 교원에 대하여 폭행, 모욕 등 대통령령으로 정하는 교육활동을 침해하는 행위”라 규정하고 있다.

□ 교육활동 침해행위의 주체

교육활동 침해행위는 그 주체가 “소속학교의 학생 또는 그 보호자 등”에 의한 것이어야 한다. 소속 학교의 학생이란 재학 중인 학생을 말하고, ‘보호자 등’에는 교육활동 침해 학생의 학부모, 학생·학부모의 형제자매, 친인척, 지인 등 교원의 정당한 교육 활동을 침해하는 사람이 해당될 수 있다.

□ 교육활동 침해행위의 유형

교원지위법 제15조 제1항 각호 및 교육활동 침해행위 고시 제2조 각호의 어느 하나에 해당하는 행위를 하여야 한다. 교원지위법은 형법 등 형사처벌 조항을 준용하여 교육활동 침해행위의 유형을 규정하고 있으나 해당 행위로 형사상 기소되거나 유죄판결을 받아야만 하는 것은 아니다.

[유형] 상해와 폭행/ 협박/ 명예훼손 및 모욕/ 손괴/ 성범죄/ 불법정보 유통/ 공무집행방해/ 업무방해/ 성적 언동 등으로 성적 굴욕감 또는 혐오감을 느끼게 하는 행위/ 교원의 정당한 교육활동에 대해 반복적으로 부당하게 간섭하는 행위/ 학교장이 「교육공무원법」 제43조 제1항에 위반한다고 판단하는 행위(총11개 유형)

□ 교원지위법의 취지를 고려할 때 교실 내 수업시간 뿐만 아니라 생활교육, 학부모 상담 등 교육활동과 밀접한 관련이 있는 활동도 포함된다고 볼 것이며 학교교권보호위원회에서는 교육활동 침해행위의 유형, 교육활동 침해행위가 발생한 경위, 상황 등을 고려하여 개별적·구체적으로 판단한다. **다만, 교원의 교육활동과 직접적인 관계가 없는 근무조건, 인사관리, 동료 갈등, 업무분장 갈등, 갑질 피해 등 고충은 교육활동 침해행위에 해당된다고 보기 어렵다.**

학생에 의한 침해 유형	학부모에 의한 침해 유형
<ul style="list-style-type: none"> ■ 수업권의 침해가 예상되는 경우 <ul style="list-style-type: none"> - 수업시간에 소란스럽게 돌아다니는 행위 - 수업시간에 떠들거나 수군대는 행위 - 교사의 목소리, 행태 등에 빈정거리는 행위 - 수업과 관련 없는 질문으로 수업의 흐름을 방해하는 행위 - 비스듬히 앉아서 교사랑 눈싸움하는 행위 - 책, 노트 등을 준비하지 않고 빈 가방으로 등교하는 행위 ■ 교사에 대한 폭력, 성폭력이 우려되는 경우 <ul style="list-style-type: none"> - 정당한 지시에 대한 폭력 행사 - 여교사의 속치마 촬영, 강제로 어깨동무하는 경우 - 인터넷에 합성 음란물 사진 유포 - 학급 카톡에서 특정 교사를 놀리는 행위 ■ 교사의 지시 무력화하는 경우 <ul style="list-style-type: none"> - 힘이 센 학생들이 사주하여 교사의 지시 거부, 인사 하지 못하도록 압력을 행사하는 행위 	<ul style="list-style-type: none"> ■ 교사의 인격권 침해하는 경우 <ul style="list-style-type: none"> - 학부모가 교사에게 폭언하거나 폭행하는 경우 - 사이버상에 교사를 비방 행위(카톡, 밴드) - 사생활(이혼, 이성문제 등)을 다른 학부모에게 유포하는 행위 - 수업 형태, 생활지도를 비하하는 내용을 유포 - 전화, 이메일, SNS 등을 통한 폭언, 협박 등 ■ 교사의 업무를 방해하는 행위 <ul style="list-style-type: none"> - 교무실, 교실에서 폭력, 재물을 파손하는 경우 - 시험 출제 경향의 요구, 수행평가 점수를 올려달라는 행위 등 - 생활기록부의 부당한 정정, 기록을 요구하는 경우 - 안전사고 피해 시 학부모의 부당한 협박이나 민원 제기 - 학교폭력 처리과정에서 교사에 대한 부당한 협박, 욕설

Ⅰ 학부모 학교 참여 십계명 Ⅰ

1. 학부모 학교 참여는 자녀에 대한 관심에서 시작됩니다.
2. '내 아이만을 위한 이기심이 아니라, '우리 아이들을 함께 잘 키우기 위한 마음으로 참여합니다.
3. 학교와 선생님을 존중하고, 협력하는 태도로 참여합니다.
4. 학부모의 권리와 함께 책임에 대해서도 함께 생각합니다.
5. 학교와 학부모회에 주인의식을 가지고 참여합니다.
6. 학교와 적극적으로 소통합니다.
7. 가정에서의 학부모 역할을 충실히 수행합니다.
8. 학교생활에 대해 평소에 자녀와 많은 대화를 나눕니다.
9. 되도록 많은 학부모들이 참여할 수 있는 방법을 고려합니다.
10. 학부모 교육 등에 지속적으로 참석하여 늘 배우는 자세로 참여합니다.

【학부모의 참여가 더욱 좋은 학교를 만듭니다.】



1

청소년기 자살의 특징

1. 청소년 자살의 특징

청소년 자살의 특징

- 발달 단계 특성상 자살 시도율이 높은 시기이다.
- 계획적인 경우보다 충동적인 경우가 많다.
- 자기 나름대로의 분명한 자살동기를 갖는다.
- 동반 자살 및 모방 자살의 가능성이 있다.
- 죽음에 대한 환상을 갖고 있다.

2

자살에 대한 잘못된 상식(오해)과 진실

✕ 대부분의 자살은 특정 사건이나 그로 인한 정신적인 충격이 원인이다.



✿ 자살은 한 가지 이유만으로 일어나지 않는다. 여러 가지 사건과 감정이 오랜 시간 동안 개입되는 경우가 대부분이다.
조기에 발견한다면 자살 위험에 처한 이들을 도울 수 있는 기회가 있다.

✕ 정말 자살할 사람은 남에게 자살 의도를 밝히지 않는다.



✿ 다수의 자살자들이 자살 시도 전에 자살 의도를 타인에게 이야기하거나 암시한다.
선불리 판단하거나 훈계를 하지 말고 이야기를 잘 들어주고 공감해 주는 것이 필요하다.

✕ 자살하는 사람들은 꼭 죽고야 말겠다는 확고한 결단을 내린 사람들이다.



✿ 자살을 하는 사람들도 자살을 실행에 옮기기까지 끊임없는 고민을 한다. “죽을 거야.”라는 위협적인 말을 하고도 실제 심각한 시도에 이르지 못한 사람에게 무시하거나 충동성을 돋우는 말을 하는 것은 매우 위험한 시도이다.
누군가가 자신에게 관심을 가지고 진심으로 도와주려고 한다는 것을 안다면 자살하려는 마음을 포기하게 될 가능성이 높다.

3

자살의 단서(위험경고)

자살에 대해 심각하게 고민 중인 사람은 이러한 단서를 보이며 주변의 도움을 요청합니다. 갑자기 이런 행동이나 언어를 사용할 때는 한 번 더 관심을 가지고 주의 깊게 살펴보시길 바랍니다.

언어적 단서(대화, 일기, 낙서 등)

- ✓ 내가 사라져 줄게.
- ✓ 더 이상 너를 괴롭히지 않을 거야.
- ✓ 더 이상 아무것도 문제가 아니야.
- ✓ 이젠 정말 끝이야.
- ✓ 아무 것도 내 상황을 바꿀 수 없어.
- ✓ 내가 보여 줄거야. 만족하길 바래.
- ✓ 엄마, 아빠 "미안해."
- ✓ "안녕"

행동적 단서

- ✓ 갑작스런 행동 변화, 활동 수준 증가 또는 감소
- ✓ 물건을 정돈해서 주변 사람들에게 나눠주는 행동
- ✓ 소중한 물건이나 받았던 상장 등을 버리기
- ✓ 사람들에게 '안녕'이라고 인사
- ✓ 용건 없이 불췌 연락해서 "잘 지내라."고 이야기 함
- ✓ 섭식 행동의 장애 - 먹지 못하거나 혹은 과식
- ✓ 수면 형태의 변화
- ✓ 단정치 못한 외모
- ✓ 갑작스런 기분 향상-불안해하던 아이가 평화로워 보임

4

자살 예방을 위한 방법

개 인

- ❖ 모든 일에 대한 긍정적인 생각
- ❖ 적극적인 문제 해결력
- ❖ 감정을 통제하며 적절히 표출하기
- ❖ 주변에서 적절한 조언 구하기
- ❖ 미래에 대한 긍정적인 기대 하기
- ❖ 자신에 대해 가치를 높게 판단하는 자존감

가 정

- ❖ 부모의 긍정적인 관계 형성
- ❖ 가족 간의 의사소통 및 긍정적 지지
- ❖ 긍정적인 가족 가치관, 결속력
- ❖ 자녀의 장점을 찾아주고 격려하기
- ❖ 좋은 양육 환경과 태도

5

자살에 관한 도움 관련 인터넷 사이트 및 상담전화

한국생명의 전화
한국자살예방협회 사이버상담실
사랑의 전화
한국청소년상담원

www.lifeline.or.kr/1588-9191
www.suicideprevention.or.kr
www.loveaid.org
www.kyci.or.kr



2023학년도 학생 봉사활동 안내

1. 학생 봉사활동 인정 기관

-공공부문 : 행정기관, 공공기관, 공공시설

-민간부문 : 민간기관 (공익 목적으로 활동하고 있는 비영리기관 및 단체)

시설(민간이 운영하고 있는 공익 목적의 비영리 복지, 보건·의료·요양, 문화, 체육 등의 시설)

2. 인정 불가 기관 : 영리를 목적으로 하는 기관(단체),

종교적·정치적 목적이나 소속회원의 이익을 목적으로 하는 기관(단체),

공익 목적에 위배되는 기관이나 단체

※자원봉사 활동의 기본방향 : 무보수성, 자발성, 공익성, 비영리성, 비정파성, 비종파성

★ 봉사활동 실적 연계사이트(1365자원봉사포털, VMS, DOVOL)에 등록되어 있는 봉사기관이나 활동이라도

「2023학년도 학생 봉사활동 운영 계획」에 벗어날 경우 실적으로 인정하지 않으므로

사전에 반드시 담임선생님과 상담 후 실시해야 함.

3. 자세한 운영 방법 및 학생 봉사활동 계획서는 대야초등학교 홈페이지 '가정통신문'란에서 확인가능합니다.



목적

- 이 조례는 경기도 학생, 학부모, 교직원들에게 학교운영에 참여할 수 있는 권리를 보장함으로써 학교 자치공동체 실현을 위한 민주적 학교문화 조성을 목적으로 한다.

내용

- 학생회
- 학부모회
- 교사회
- 직원회
- 교직원회

내용

- 학생회 - 학교에는 학생회를 두고 학년별, 학과별, 학급별 학생회 및 그 대표로 조직되는 대의원회 등을 둘 수 있다.

내용

- 학부모회 - 학부모회는 「경기도교육청 학교 학부모회 설치·운영에 관한 조례」에 따라 설치·운영한다.

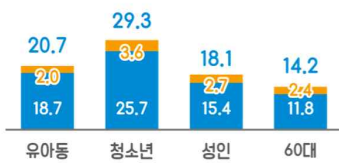


14

바른 인터넷 사용(과의존 예방 및 정보보호)

통계로 본 대한민국의 <스마트폰 과의존> 현황

전 연령 중 **청소년**이 과의존에 가장 취약



출처 : 2018 스마트폰 과의존 실태조사, 한국정보화진흥원(2019.2.)

청소년이 왜 취약할까요?

청소년 시기는 **발달적 특성상**



이와 같은 것들을 선호하는 시기!!

이 모든 것들은
스마트폰
인터넷에!!!

<스마트폰 과의존>이란?



과도한 스마트폰 이용으로
스마트폰에 대한
현저성이 증가하고,
이용 조절력이 감소하여
문제적 결과를 경험하는 상태

<스마트폰 과의존>의 3요인

1 현저성
(Saliency)

개인의 삶에서 스마트폰을 이용하는 생활패턴이
다른 형태보다 두드러지고 가장 중요한 활동이 되는 것

2 조절실패
(Self-control Failure)

이용자의 주관적 목표 대비 스마트폰 이용에 대한
자율적 조절능력이 떨어지는 것

3 문제적 결과
(Serious Consequences)

스마트폰 이용으로 인해 신체적·심리적·사회적으로
부정적인 결과를 경험함에도 불구하고
스마트폰을 지속적으로 이용하는 것

★ [함께 점검해 보세요] 인터넷·스마트폰 과의존 점검표

요인	항목	전혀 그렇지 않다	그렇지 않다	그렇다	매우 그렇다
조절실패	1) 스마트폰 이용시간을 줄이려 할 때마다 실패한다.	①	②	③	④
	2) 스마트폰 이용시간을 조절하는 것이 어렵다.	①	②	③	④
	3) 적절한 스마트폰 이용시간을 지키는 것이 어렵다.	①	②	③	④
현저성	4) 스마트폰이 옆에 있으면 다른 일에 집중하기 어렵다.	①	②	③	④
	5) 스마트폰 생각이 머리에서 떠나지 않는다.	①	②	③	④
	6) 스마트폰을 이용하고 싶은 충동을 강하게 느낀다.	①	②	③	④
문제적 결과	7) 스마트폰 이용 때문에 건강에 문제가 생긴 적이 있다.	①	②	③	④
	8) 스마트폰 이용 때문에 가족과 심하게 다툰 적이 있다.	①	②	③	④
	9) 스마트폰 이용 때문에 친구 혹은 동료, 사회적 관계에서 심한 갈등을 경험한 적이 있다.	①	②	③	④
	10) 스마트폰 때문에 업무(학업 혹은 직업 등) 수행에 어려움이 있다.	①	②	③	④
총 합계					

※ 대상별 표준화된 기준점수를 산출하여, 문항은 동일하나 대상별 기준 점수는 다름.

※ 기준점수(40점 최고점)

(청소년) 고위험군 31점 이상, 잠재적위험군 30점~23점

(성인) 고위험군 29점 이상, 잠재적위험군 28점~24점

(60대) 고위험군 28점 이상, 잠재적위험군 27점~24점

★ [어떻게 지도할까요?] 인터넷·스마트폰 이렇게 해 보세요!

- 1 단계(R) : 스마트폰 과의존 문제인식(problem recognition)
 2 단계(E) : 과의존 척도를 활용한 사용 상태점검(status check)
 3 단계(S) : 바른 사용 실천 방안 및 대안 제시(suggest an alternative)
 4 단계(T) : 가족, 친구 등 주변사람과의 관계형성 강화(connect)

스마트폰 바른 사용 실천 가이드 아동·청소년(6~18세) 보호자용



스마트폰 **쉽**(R·E·S·T) 하세요!

R 1. 스마트폰 과다사용 시 나타날 수 있는 **부정적 결과**에 대해 대화를 해보세요.

- 지나친 사용은 신체건강과 관계형성 등에 부정적 영향을 끼칠 수 있습니다.
- 잘못된 사용 자세는 나쁜 습관으로 이어져 건강에 해로움을 줄 수 있습니다.

E 2. 자녀가 스마트폰에 대한 **과의존 증상**이 있는지 살펴보세요.

- 자녀가 수면시간이 부족해 집중력이 떨어지는지, 가족과 단통적이 있는지 확인해보세요.
- 청소년 '스마트폰 과의존 척도'를 활용해 과의존 수준을 확인해보세요.

※ 스마트폰 과의존 청소년 척도 다운로드 : <http://www.iapc.or.kr>

S 3. 청소년의 스마트폰 이용문화를 이해하고, 자녀의 활동에 **관심** 갖도록 노력합니다.

- 자녀가 스마트폰으로 무엇을 하는지, 어떤 앱을 사용하는지 살펴주세요.
- 자녀의 학교생활, 친구관계, 스트레스에 대해 관심을 기울입니다.

4. 스마트폰 과의존으로 잠들지 못하는 청소년에게 **수면 지도**를 해주세요.

- 타이머, 알람 등을 통해 정해진 시간에 잠들 수 있도록 지도해주세요.

5. 진로와 학업에 **'유용한 앱'**을 함께 이용해보고 지도해주세요.

- 자녀가 관심을 갖는 분야 또는 학업에 도움이 되는 유용한 앱을 찾아보고 함께 이용하여 소통의 도구로 활용해보세요.

6. 자녀가 스마트폰 사용 규칙을 **스스로** 정할 수 있도록 격려해줍니다.

- 스마트폰 사용에 대하여 충분히 대화하고 실천할 수 있는 규칙을 정해보세요.
- 함께 정한 스마트폰 사용 규칙은 가족 모두 숙지하고 지킴으로써 노력해주세요.
- 스마트폰을 끌 때에는 강압이 아닌, 반드시 자녀 스스로 끌 수 있도록 유도합니다.

T 7. 가족과 함께하는 식사 시간을 마련하고, 공감할 수 있는 주제로 **대화**합니다.

- 아이가 원하는 시간에 함께 공감하며 재미있게 놀아주세요.

8. 산책, 공연관람 등 자녀와 가까워질 수 있는 **활동**을 함께해주세요.

- 다양한 활동을 함께 하면서 자녀의 취미나 좋아하는 것들을 공유하고 소통하는 시간을 만들어주세요.

9. (보행·이동 시) 이동 할 때는 **'안전하게'** 가방에 꼭 넣도록 지도해주세요.

- 걸어 다닐 때는 스마트폰을 가방에 넣고 다니는 습관을 지도해주세요.

10. (공공장소 등) 도서관, 공연장 등 공공장소에서 **'기본 매너'**를 지도해주세요.

- 공공장소에서는 무음이나 진동으로 설정하고 통화, 음악 감상, 동영상 시청 시 다른 사람에게 피해를 주지 않도록 노력해주세요.

스마트폰 과의존 예방·상담



인터넷 중독 예방 센터

대표전화 1599-0075 / www.iapc.or.kr



과학기술정보통신부

NIA 한국정보화진흥원



문화운동본부



스마트폰 이용 자율 실천 규칙 표준안

-자녀와 학부모가 함께 실천하기-

1. 안전(Safety) 부문

규칙	1. 필요한 어플리케이션만 다운로드 하기
설명	위변조된 어플리케이션 속에는 위험한 악성코드가 포함될 가능성이 있습니다. 따라서 꼭 필요한 어플리케이션만 안전한지 검증 과정을 거쳐 다운로드 하는 것이 좋습니다.
규칙	2. 보낸 사람이 명확하지 않거나 의심스러운 메시지 및 메일 삭제하기
설명	문자메세지나 메일의 첨부파일이나 링크에는 악성코드가 포함되어 있는 사례가 많습니다. 따라서 아예 열어보거나 클릭하지 말고 삭제하는 것이 좋습니다.
규칙	3. 암호를 설정하고 정기적으로 변경하기
설명	스마트폰 속에는 나와 주위사람의 소중한 개인정보가 포함됩니다. 이 정보가 타인에게 제공되면 심각한 피해를 줄 수 있기 때문에 꼭 암호를 설정하여 나와 내 주위 사람을 보호해야 합니다.
규칙	4. 스마트폰 백신 프로그램 설치하기
설명	백신 프로그램을 반드시 설치하고, 최신버전으로 업데이트를 실시해야 합니다. 더불어 정기적인 바이러스 검사를 통해서 스마트폰의 안전을 확인하는 습관이 필요합니다.
규칙	5. 스마트폰 플랫폼 바꾸지 않기 (탈옥 및 루팅)
설명	스마트폰 플랫폼을 바꾸면 보안기능에 취약할 수 있으며, 변경과정에서 스마트폰이 작동불능 상태가 되는 사례가 빈번합니다.

규칙	6. 블루투스나 와이파이를 사용할 때만 켜놓기
설명	블루투스나 와이파이를 이용한 악성코드 유포 사례가 늘고 있습니다. 평소 꺼놓다가 필요할 때만 사용하는 것이 전원낭비를 줄이고 해킹 등의 위험요소도 줄일 수 있습니다.

규칙	7. 과도한 개인정보를 올리지 않기
설명	자신의 개인정보는 물론 친구에 관련된 정보를 올리는 것은 보이스피싱 등에 노출될 수 있습니다. 따라서 생일사진이나 다른 사람의 사진 등을 올리는 행위는 자제해야 합니다.

규칙	8. 타인의 저작물을 동의없이 올리지 않기
설명	타인의 저작물을 동의 없이 올리면 저작권법에 의해서 처벌을 받습니다. 따라서 저작권자의 허락을 구하거나 저작권과 무관한지를 살펴보는 습관이 중요합니다.

규칙	9. 걸을 때 스마트폰을 이용하지 않기
설명	인도나 횡단보도를 걸으면서 스마트폰을 보는 것은 큰 사고를 유발할 수 있습니다. 따라서 걸을 때는 반드시 스마트폰보다 전방과 좌우를 살피면서 걸어야 합니다.

규칙	10. 허위 글을 게시하거나 퍼나르지 않기
설명	사이버공간은 현실공간보다 파급력이 훨씬 큼니다. 따라서 허위로 올린 글이 짧은 시간 동안 엄청난 파장을 몰고 올라올 수 있습니다. 그리고 이로 인해 게시자나 퍼나른 사람 모두 처벌의 대상이 될 수 있으므로 절대 해서는 안됩니다.

2. 태도 (Attitude)

규칙	1. 장시간 스마트폰을 사용할 때 반드시 쉬는 시간을 갖기
설명	스마트폰을 오래 사용할 때는 중간 중간 쉬는 시간을 갖고 스트레칭이나 가벼운 운동으로 뇌와 근육의 긴장을 풀어줘야 합니다.

규칙	2. 다른 사람과 함께 할 경우 스마트폰은 넣어두기
설명	식사시간이나 대화를 할 때처럼 다른 누군가와 의사소통을 할 때에는 기초적인 예절로 스마트폰을 가방이나 주머니에 보이지 않게 넣어둡니다.

규칙	3. 바른 자세로 스마트폰 사용하기
설명	스마트폰을 할 때는 일정한 거리를 두고, 바른 자세로 해야 스마트폰으로 인한 다양한 신체적 질병을 예방할 수 있습니다.

규칙	4. 필요할 때만 스마트폰 사용하기
설명	식사를 할 때나 화장실에 갈 때 등 스마트폰이 굳이 필요하지 않을 경우에는 스마트폰을 사요하지 않습니다.

규칙	5. 잠자기 전 스마트폰 사용하지 않기
설명	잠자기 전이나 저녁 식사 시간이후에는 스마트폰을 꺼두거나 매너모드로 전환해서 불필요한 두뇌활동을 줄이고 편안한 상태로 잠자리에 들 수 있도록 합니다.

규칙	6. 가정에서는 가족의 스마트폰 함께 모아두기
설명	신발장이나 식탁 위 등 가족이 정해놓은 장소에 스마트폰을 함께 모아둡으로써 불필요한 스마트폰의 사용을 줄이고 가족간의 대화의 시간을 갖으려 노력합니다.

규칙	7. 자신의 스마트폰 사용 습관을 점검하기
설명	하루의 끝이나 한 주에 한 번씩 자신의 스마트폰 사용 습관을 반성해보고 새롭게 시작될 하루나 한 주에 스마트폰 사용 계획을 세워 규칙적으로 스마트폰을 사용합니다.

규칙	8. 나만의 스마트폰 사용 수칙 만들기
설명	스마트폰은 사람마다 사용하는 용도가 다르기 때문에 자기 자신에 맞는 스마트폰 사용 수칙을 정하고 스스로 조절하며 절제하는 습관을 갖도록 합니다.

규칙	9. 메시지 작성시 신중하게 생각하고 올리기
설명	메시지를 통해 다른 사람에게 자신의 생각이나 느낌을 전할 때는 오해의 소지가 있을 수도 있으니 상대방의 감정과 상황을 잘 파악하고 신중하게 메시지를 작성합니다.

규칙	10. 스마트폰에 과도하게 의지하지 않기
설명	무엇인가 궁금한 것이 생겼을 때는 바로 스마트폰을 통해 모르는 것을 확인하기 보다는 대화나 깊이 생각해보고 스스로 사고하고 기억하는 습관을 가집니다.

규칙	11. 사이버 공간에서 타인 괴롭히지 않기
설명	사이버 공간에서는 사소한 말과 행동이 상대방에게 상처를 입힐 수도 있음을 기억하고 실생활에서처럼 다른 사람을 배려하고 아끼는 마음을 가져야 합니다.

규칙	12. 사이버 상에서 문제 발생 시 부모님이나 선생님께 도움 요청하기
설명	사이버 저작권 침해나 명예 훼손 등 법적인 문제가 발생하거나 사이버 폭력을 경험했을 경우, 혼자서 문제를 해결하기 보다는 주변 어른들의 도움을 받아 신속히 문제를 해결합니다.



「**청탁금지법**」은 우리사회 폐습인 부정청탁과 금품수수의 관행을 근절하여 공정하고 투명한 사회를 실현하기 위한 목적으로 제정되었습니다. 「청탁금지법」은 공직자, 사립학교 교직원, 공직자 등의 배우자는 물론 공직자 등에게 부정청탁을 하거나 수수 금지 금품 등을 제공한 민간인(학부모 포함) 모두에게 적용되며, 학부모가 교사에게 부정청탁(성적관련 등)이나 금품 . 선물 . 음식물 등을 제공하여 법을 위반하는 경우 교사와 학부모 모두에게 징역, 벌금, 과태료를 부과하는 형법적 벌칙조항을 포함하고 있습니다.

또한 불법찬조금은 학부모의 경제적, 심리적 부담을 가중시키고 학교에 대한 불신과 교육목적 달성에 심각한 장애 요인이 되고 있습니다. 이러한 불법적인 관행이 교육 현장에서 사라질 수 있도록 학부모님께서도 예방과 근절에 적극 동참하여 주시기 바랍니다.

그동안 우리 학교 교직원들과 학부모님들께서는 불법찬조금 및 촌지수수 근절을 위해 함께 노력해 왔습니다. 향후에도 이와 관련된 법 위반으로 인한 불미스러운 일이 발생하지 않도록 각별한 주의가 요구됩니다. 이에, 본교 교직원 모두는 「청탁금지법」을 준수하고 청렴한 학교문화 정착에 최선의 노력을 다할 것임을 알려드립니다.

학부모님께서도 우리 아이들의 바른 성장과 밝고 맑은 미래를 위해 이러한 노력에 함께하여 주실 것을 당부드립니다.

▣ 우리 학교에서는 아래와 같은 사항을 하지 않습니다. ▣

- 불법찬조금(회비, 불필요한 접대성 경비 등)을 걷지 않습니다.
- 현장체험학습 등에서 교직원에게 금품이나 음식물 제공을 하지 않습니다.
- 금전이나 향응 등 재정적 부담을 주지 않습니다.
- 학생 임원 선출과 관련 부당한 요구(기부금, 학부모회 임원)를 하지 않습니다.



불법찬조금은 공교육에 대한 불신을 불러일으켜 학내 갈등의 원인이 되는 등 교육 목적 달성에 큰 장애물이 될 수 있습니다. 학부모와 지역사회가 불법찬조금 근절에 동참하여 신뢰받는 학교가 될 수 있도록 적극 협조하여 주시기 바랍니다.

불법찬조금, 촌지의 대표적 유형

- 학교운영위 심의의결 없이 학부모 등의 자율적 의사에 반하여 금품을 조성·모금하는 행위
 - 학급 비품 구입, 학생 간식 제공 등을 명목으로 학부모로부터 일정 금액을 할당하여 조성
 - 학부모 상담기간, 스승의 날 등 시기에 감사 또는 격려의 표시로 전달되는 금품 또는 상품권
(모바일 상품권 포함)
- ☞ 금품 등 촌지를 수수한 경우 수수자 뿐만 아니라 제공자도 청탁금지법 위반행위로 처벌 대상이 됩니다.

경기도교육청의 『불법찬조금 근절 대책 추진계획』에 따라 불법찬조금 모금과 관련된 사례 발생 시 학교장 등이 인지하지 못한 경우에도 처분받을 수 있고, 학교도 불이익 조치를 받을 수 있으니 이점을 양지하시어, 불법찬조금의 납부요구가 있을 경우 아래 신고처로 신고하여 주시기 바랍니다.

[불법찬조금 신고처]

- 경기도교육청 : www.goe.go.kr → 전자민원(클릭) → 신고센터 → 불법찬조금 신고
 - 전 화 : 경기도교육청 감사관 031) 8200-855
 - 공무원 부조리 신고 : 031-2490-999(익명신고)
- 국민신문고 : www.epeople.or.kr → 민원
- 참교육을 위한 전국 학부모회 : www.hakbumo.or.kr → 학교길라잡이 → 불법찬조금 및 교육비리
(02-393-8900, hakbumo@hanmail.net)